

ZAPYTANIE OFERTOWE - INSTRUKCJA DLA OFERENTÓW

1. Dane ogólne oraz informacja o Zamawiającym i przedmiocie przetargu:

1.1. Zamawiający

Spółdzielnia Mieszkaniowa „STOCZNIOWIEC”, ul. Kręta 22, 50-233 Wrocław.

1.2. Przedmiot przetargu

Przedmiotem przetargu jest wykonanie docieplenia ścian zewnętrznych, wymiany okien na klatkach schodowych, remontu balkonów w budynkach mieszkalnych we Wrocławiu przy ul. Długiej 66, 66a, 68, 68a i ul. Poznańskiej 37, 35, 33, 31 od strony elewacji fontowych przylegających do ulic ze środków własnych wykonawcy (robocizna, materiały, sprzęt) zakresu ujętego w dokumentacji projektowej i wytycznych Zamawiającego.

Wykonanie prac przewidziano w 3 etapach:

- I etap elewacja frontowa ul. Długa 66, 66a, 68
- II etap elewacja frontowa ul. Długa 68a i ul. Poznańska 37
- III etap elewacja frontowa ul. Poznańska 35, 33, 31

1.3. Termin wykonania robót

Roboty należy wykonać w terminie do:

- Długiej 66, 66a, 68: 30.09.2016r.
- Długiej 68a i Poznańskiej 37 15.11.2016r.
- Poznańskiej 31, 33:35 30.05.2017r.

2. Warunki jakie muszą spełniać wykonawcy ubiegający się o uzyskanie zamówienia

- a) uzasadniona zdolność do sprawnej realizacji kontraktu pod względem finansowym i technicznym.
- b) posiadanie uprawnień do występowania jako podmiot gospodarczy
- c) udokumentowane doświadczenie jako wykonawcy robót o charakterze i złożoności porównywalnej z zakresem opisanym w pkt. 1.2 „Instrukcja dla oferentów”,

W przetargu nie mogą brać udziału firmy będące w likwidacji, upadłości, prowadzące postępowanie układowe lub realizujące bankowe postępowanie ugodowe.

3. Dokumenty składające się na ofertę:

3.1. Formularz oferty (wg wzoru Zamawiającego),

3.2. Oświadczenie oferenta (wg wzoru Zamawiającego),

3.3. Dane dotyczące wiarygodności prawnej, finansowej i technicznej oferenta:

- a) wypis z rejestru lub zaświadczenie o wpisie do ewidencji potwierdzające, że profil działania oferenta odpowiada przedmiotowi zamówienia,
- b). informacja o wielkości zatrudnienia.
- d) wykaz ważniejszych robót z ostatnich trzech lat, podobnych do przedmiotu zamówienia, referencje.
- e) informacja o sporach.

4. Wizja lokalna miejsca robót remontowych

4. Wizja lokalna miejsca robót remontowych

Zaleca się oferentom przeprowadzenie wizji lokalnej miejsca robót remontowych. Zamawiający zapewni każdemu oferentowi możliwość wejścia do budynku i swobodne zbieranie informacji. Wszelkie koszty związane z przeprowadzeniem wizji oraz ze sporządzeniem oferty ponosi oferent.

5. Okres ważności oferty

Oferent zostaje związany złożoną przez siebie ofertą do dnia podpisania umowy, jednak nie dłużej niż do 17.08.2016r.

6. Postać oferty

Oferta powinna być napisana w języku polskim. Wszystkie strony oryginału oferty posiadające zapis, muszą być podpisane przez osobę (osoby) uprawnioną (e) do występowania w imieniu oferenta. Wszystkie skreślenia muszą być dokonane w sposób umożliwiający ich odczytanie.

7. Opakowanie i oznakowanie ofert

Oferty należy złożyć w nieprzejrzystych i zaklejonych kopertach lub opakowaniach w siedzibie Zamawiającego.

Koperta nie może zawierać żadnych znaków umożliwiających określenie oferenta przed jej otwarciem i powinna być adresowana do Zamawiającego na adres: Spółdzielnia Mieszkaniowa „Stocznowiec”, 50-233 Wrocław, ul. Kręta 22 oraz być oznakowana następująco:

„Oferta przetargowa (zamienna, wycofanie oferty) na wykonanie docieplenia ścian zewnętrznych, wymianie okien na klatkach schodowych i remontu balkonów w budynkach mieszkalno-usługowych przy ul. Długiej 66, 66a, 68, 68a iPoznańskiej 37, 35 ,33 i 31 we Wrocławiu”.

8. Termin składania ofert.

Oferty należy składać w siedzibie Zamawiającego we Wrocławiu, ul. Kręta 22 w terminie do dnia 14.07.2016. do godz. 16³⁰.

9. Badanie ofert

Oferty w kopertach (opakowaniach) naruszonych lub niezaklejonych oraz oferty znaczone w sposób umożliwiających identyfikację oferenta przed otwarciem kopert będą traktowane jako odtajnione i zwrócone oferentom bez rozpatrzenia. W przypadku złożenia oferty zamiennej, oferty pierwotne nie będą otwierane i rozpatrywane.

Formalną przyczyną nieważności oferty będzie wystąpienie choćby jednego z poniższych uchybień.:

- a) brak jednoznacznie określonej ceny,
- b) brak oświadczenia w formularzu oferty, że oferent uważa się za związanego ofertą przez okres do dnia 17.08.2016r.
- c) nieczytelność dokumentów tworzących całość oferty, przeróbki i nieautoryzowane skreślenia w tekście oferty.

W toku dokonywania oceny złożonych ofert Zamawiający może żądać udzielenia przez oferentów wyjaśnień dotyczących treści złożonych przez nich ofert oraz przedłożenia kalkulacji szczegółowej ceny. Zamawiający poprawi oczywiste pomyłki w treści oferty nie mające znaczenia merytorycznego.

10. Sposób poprawiania błędów arytmetycznych w ofertach

Oferty zakwalifikowane do rozpatrzenia szczegółowego będą sprawdzone pod względem arytmetycznym. W przypadku ujawnienia błędów kwota podana w formularzu oferty zostanie skorygowana przez Zamawiającego i po wyrażeniu zgody przez oferenta będzie uznana za obowiązującą.

Przyjmuje się następujące zasady korekty błędów:

- rozbieżności pomiędzy kwotą wyrażoną liczbowo i kwotą wyrażoną słownie przyjmuje się jako poprawną kwotę wyrażoną słownie.
- w przypadku błędów w sumowaniu składników, jako poprawne przyjmuje się składniki a suma zostanie dostosowana.

Błędy poprawione według powyższych zasad będą dla oferenta wiążące.

11. Poufne badanie ofert

Zamawiający zastrzega sobie prawo do wezwania każdego oferenta, w celu udzielenia dodatkowych wyjaśnień na temat złożonej oferty, kwalifikacji i wiarygodności oferenta oraz kalkulacji ceny ofertowej. Odmowa udzielenia wyjaśnień przez oferenta spowoduje nie rozpatrzenie złożonej przez niego oferty. Wszelkie żądane przez Komisję wyjaśnienia powinny być udzielone na piśmie. Poprawianie lub zmiana treści oferty po terminie przeznaczonym na składanie ofert jest niedopuszczalne.

12. Wybór oferenta

Zamawiający przyzna kontrakt oferentowi, którego oferta została określona jako zgodna z wymaganiami określonymi w instrukcji dla oferentów i została uznana jako najkorzystniejsza pod względem cenowym

13. Powiadomienie o wynikach przetargu

O wynikach przetargu oferenci zostaną powiadomieni telefonicznie, mailowo lub pisemnie.

14. Zamawiający zastrzega sobie prawo do unieważnienia przetargu bez podania przyczyn

15. Podpisanie umowy. Zabezpieczenie należytego wykonania umowy.

W terminie wskazanym przez Zamawiającego, wybrany oferent powinien przybyć we wskazane miejsce w celu podpisania umowy, pod rygorem odrzucenia oferty .

. Do podpisania umowy oferent zobowiązany jest przedstawić zaświadczenie z rejestru podmiotów gospodarczych lub wypis z rejestru handlowego spółek, wypis z rejestru przedsiębiorstw państwowych, spółdzielni.

17. Załączniki do INSTRUKCJI DLA OFERENTÓW :

- załącznik Nr 1 formularz OFERTA WYKONAWCY
- załącznik Nr 2 Wytyczne Zamawiającego
- załącznik Nr 3 formularz OŚWIADCZENIE OFERENTA
- załącznik Nr 4 plan sytuacyjny z zaznaczonymi etapami do realizacji

Wrocław, dnia

Data i podpis osoby upoważnionej

OFERTA WYKONAWCY

Do
 Spółdzielni Mieszkaniowej
Stocznowiec
 ul. Kręta 22
 50-233 Wrocław

Nawiązując do ogłoszenia w prasie, oferujemy wykonanie ze środków własnych (robocizna, sprzęt, materiały, urządzenia) na rzecz Spółdzielni Mieszkaniowej „Stocznowiec” we Wrocławiu, ul. Kreta 22 robót polegających na : wykonaniu docieplenia ścian zewnętrznych, wymiany okien na klatkach schodowych, remontu balkonów w budynkach mieszkalnych we Wrocławiu przy ul. Długiej 66, 66a, 68, 68a i ul. Poznańskiej 37, 35, 33 , 31 od strony elewacji frontowych przylegających do ulic Wszelkie prace należy wykonać zgodnie z dokumentacją projektową, wytycznymi Zamawiającego, zgodnie z wiedzą i sztuką budowlaną, obowiązującymi przepisami budowlanymi, prawem budowlanym stosowanym przy realizacji budownictwa mieszkaniowego.

Za wykonanie w/w prac oferujemy cenę ryczałtową:

1. etap I elewacja frontowa przy ul. Długiej 66,66a, 68:
 netto(PLN) + 8% VAT = brutto
2. etap II elewacja frontowa przy ul. Długiej 68a i ul. Poznańska 37:
 netto(PLN) + 8% VAT = brutto
3. etap III elewacja frontowa przy ul. Poznańska 35, 33, 31:
 netto(PLN) + 8% VAT = brutto

Udzielamy na wykonane roboty (robociznę, materiały) 60 miesięcy gwarancji od daty zakończenia czynności odbioru końcowego robót (zakresu umownego) oraz rękojmi na zasadach określonych w przepisach kodeksu cywilnego .

Oświadczamy, że zapoznaliśmy się z dokumentami i warunkami przetargu i nie wnosimy do tego żadnych zastrzeżeń.

Uważamy się związani niniejszą ofertą w okresie do 17.08.2016r., a w przypadku wygrania przetargu, do zawarcia umowy.

Wrocław, dnia 2016 r.

Pieczęć i podpis osoby uprawnionej

.....

Wytyczne Zamawiającego

określające zakres przewidziany przy wykonywaniu docieplenia elewacji budynku mieszkalno-usługowego przy **ul. Długiej 66, 66a, 68, 68a i ul. Poznańska 37,35,33,31**
we Wrocławiu

1. Zakres ujęty w dokumentacji projektowej.
2. Usunięcie zmurszałego i odspojonego tynku elewacji, uzupełnienie ubytków
3. Wykonanie docieplenia ścian zewnętrznych metodą bezspoinową z użyciem styropianu o grubości 12 cm oraz ościeży okiennych styropianem grubości 1-2 cm metodą lekką-mokrą wraz z wykonaniem tynku strukturalnego mineralnego (baranek) o uziarnieniu 2,0 mm i malowaniem farbami silikatowymi.
4. Demontaż podokienników .
5. Wykonanie nowych podokienników z blachy powlekanej
6. Demontaż starych rynien, rur spustowych oraz obróbek blacharskich (pasów nadrynnowych) w celu wykonania docieplenia.
7. Wykonanie nowych rynien z nowymi uchwytyami oraz nowych rur spustowych z blachy ocynkowanej
8. Wymiana zniszczonych i nie spełniających swojej funkcji obróbek blacharskich zabezpieczających elewację .
9. Demontaż okien stalowych na klatkach schodowych ul. Długa 66, 66a, 68, 68a i ul. Poznańska 37.
10. Zamontowanie nowych, szczelnych okien na klatkach schodowych ul. Długa 66, 66a, 68, 68a i ul. Poznańska 37, wymurowanie ścianek podparapetowych z bloczków gazobetonowych wraz z dociepleniem i wykonaniem wypraw tynkarskich zewnętrznych oraz wykonanie wypraw wewnętrznych z malowaniami. Okna PCV o funkcji rozwieralno-uchylnej o współczynniku przenikania dla całego okna na poziomie 1,3 W/m²K, zamykane na kluczyk. Zamontowanie parapetów wewnętrznych na klatkach schodowych, na których będą wymieniane okna.
11. Przeróbki daszków nad wejściami i wykuszami , balustrad balkonowych i innych elementów uwzględniające wykonanie docieplenia (pogubienia) ścian
12. Naprawa balkonów usytuowanych w połąci dachowej (6 szt.), wymuszona pracami dociepleniowymi.
13. Oczyszczenie i pomalowanie balustrad balkonowych wraz z ich wypełnieniami, krat i innych elementów stalowych elewacji w związku z wykonanymi pracami dociepleniowymi.
14. Demontaż i ponowny montaż po wykonaniu elewacji elementów przewidzianych do odtworzenia tj.:tablic reklamowych, opraw oświetleniowych, uchwytów na flagi, czujek pogodowych, instalacji odgromowych , kratek wentylacyjnych itp.
15. Wykonanie docieplenia ścian w przejściach pod budynkiem do wnętrza blokowego metoda lekką-mokrą styropianem gr. 12cm wraz z wyprawą i malowaniem oraz malowanie sufitów podwieszonych z blachy.
16. Wykonanie docieplenia gzymsów w poziomie dachu metoda lekką-mokrą styropianem gr. 6cm wraz z wyprawą i malowaniem.
17. Zamontowanie zabezpieczeń przeciw ptakom na skośnych elementach rur spustowych oraz innych elementach elewacji, na których siadają ptaki.
18. Wymiana kratek wentylacyjnych na elewacji na kratki ze stali nierdzewnej i uszczelnienie wszelkich miejsc, gdzie mogą gromadzić się i gniazdować ptaki w celu ochrony elewacji przed zniszczeniami.

OŚWIADCZENIE OFERENTA:

Oświadczamy, że :

- 1) Osoba(ami) upoważnioną (nymi) do zaciągania i podpisywania oświadczeń woli w imieniu

.....

.....

jest (są)

.....

- 2) Jesteśmy uprawnieni do występowania w obrocie prawnym, zgodnie z wymaganiami ustawowymi.
- 3) W stosunku do Firmy nie toczy się postępowanie upadłościowe, ani też nie została ogłoszona nasza upadłość.
- 4) Nie zalegamy z uiszczaniem podatków, opłat oraz składek na ubezpieczenie społeczne.
- 5) Właściciele Firmy i Zarząd nie byli prawomocnie skazani za przestępstwa popełnione w związku z postępowaniem o udzielenie zamówienia ani inne przestępstwa popełnione w celu osiągnięcia korzyści majątkowych.
- 6) Posiadamy uprawnienia niezbędne do wykonywania (zamówienia) oferty.
- 7) Posiadamy niezbędną wiedzę i doświadczenie, potencjał ekonomiczny i techniczny, a także pracowników zdolnych do wykonania zamówienia.
- 8) Znajdujemy się w sytuacji finansowej zapewniającej wykonanie zamówienia.
- 9) Zapoznaliśmy się z treścią INSTRUKCJI DLA OFERENTÓW oraz zdobyliśmy wszelkie informacje, które są konieczne do przygotowania oferty oraz podpisania umowy.

Wrocław, dnia

Podpisy osób upoważnionych zgodnie z załączonym
zaświadczeniem o wpisie do ewidencji lub wypisem
z rejestru sądowego. (W przypadku spółek cywilnych
wymagane jest dodatkowo załączenie kopii umowy spółki).

.....

Załącznik w 4

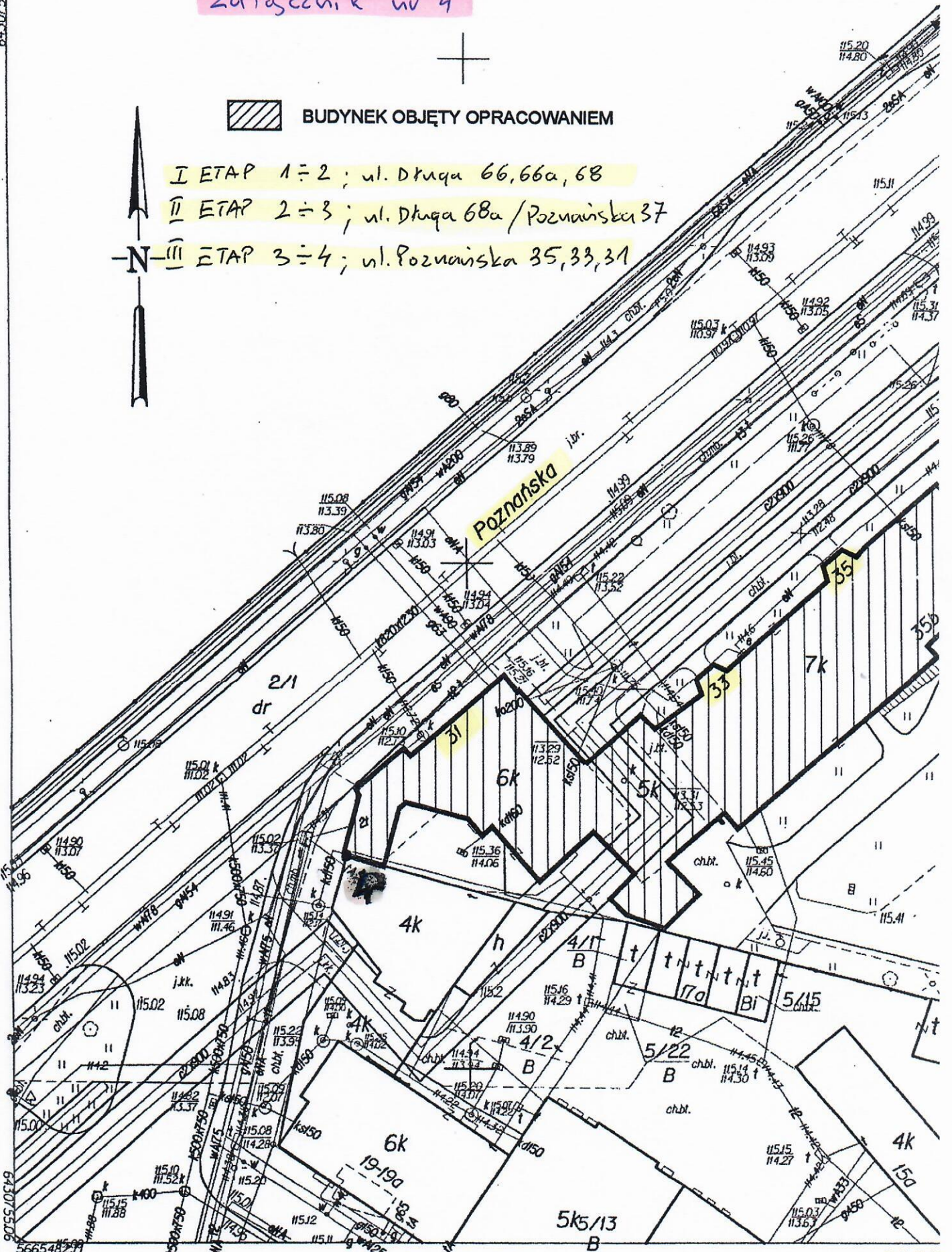


BUDYNEK OBJĘTY OPRACOWANIEM

I ETAP 1 ÷ 2 ; ul. Długa 66, 66a, 68

II ETAP 2 ÷ 3 ; ul. Długa 68a / Poznańska 37

III ETAP 3 ÷ 4 ; ul. Poznańska 35, 33, 31



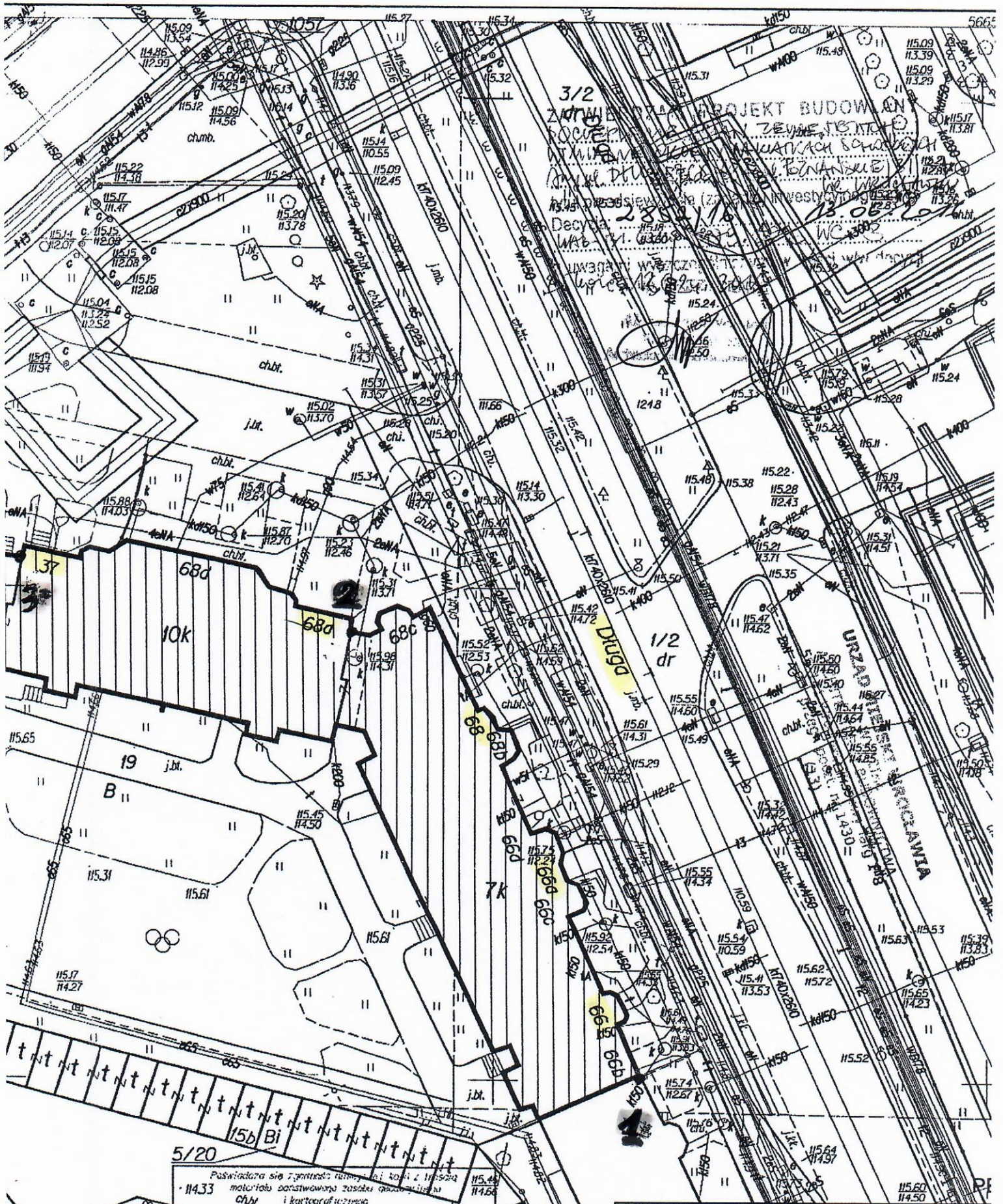
WROCLAW
Obwód STARE MIASTO

MAPA ZASADNICZA
DO CELÓW OPINIODAWCZYCH

22.2.3

tek: j1 614912.22.4.1 614912.22.4.2 614912.22.2.3
614912.22.2.4

- 1. Mapa wektorowa opracowana w technologii numerycznej w środowisku MicroStation na podstawie matrycy mapy zasadniczej, wydrukowana w ZGKiM we Wrocławiu.
- 2. Układ współrzędnych "2000".
- 3. Podział administracyjny "Kraconstadt 1986"



3/2
 ZADANIE PRAC PROJEKT BUDOWAN
 ROZWIĄZANIE ZWIĄZANE Z
 PRACAMI WYKONANymi PRZEZ
 DR. inż. EWA KOZŁOWSKA
 Decyzja nr 288/16 z dnia 13.06.2016
 Wzrost 13.06.2016

5/20
 Poświadczam się, że treść niniejszej kopii z 11.09.2016
 materiału podstawowego zasada geodezyjna
 i kartograficznego
 Prezydent Wrocławia
 Urząd Geodezji, Kartografii
 1153K ul. Stawki 11 wrocławiu

Mapa Zasadnicza
 (Nazwa materiału zasadniczego)
ZKK7JM-6642-22.4.2015
 Identyfikator ewidencyjny mapy zasadniczej
 Data wykonania kopii: **29.05.15**

| | | |
|--------------|--|---------------------|
| Objekt | BUDYNEK MIESZKALNO-USŁUGOWY WROCLAW UL. DLUGA - POZNAŃSKA | |
| Inwestor | Spółdzielnia Mieszkaniowa "STOCZNIOWIEC" Wrocław ul. Kręta 22 | |
| Tytuł rys. | SYTUACJA ul. Długa i Poznańska | Nr rys. 1 |
| Projektant | mgr inż. arch. Ewa Kozłowska nr upr.: 51/2010/DSCIA | podpis: <i>E.K.</i> |
| Sprawdzający | mgr inż. arch. Bogdan Kaczmarski nr upr. 45/75/W/m | podpis: <i>B.K.</i> |
| Data: | marzec 2016 | |
| Skala: | 1:500 | |



Nie wykazuje się na mapie Urzędu do inwentaryzacji

22.2.4
 I STARE MIASTO